



FRÝDEK ≈ MÍSTEK
příspěvková organizace města



Zpráva o činnosti a plnění úkolů příspěvkové organizace Jesle Frýdek-Místek za rok 2023



Jesle Frýdek -Místek příspěvková organizace

ul. Brožíkova 40, 738 01 Frýdek-Místek

Bankovní spojení: Moneta Money Bank, a. s. Frýdek-Místek, č. ú.: 150595118/0600

Nejsme plátcí DPH. Tel.: 558 432 585, mobil: 724 813 844, e-mail: jesle@jesle-fm.cz, www.jesle-fm.cz

OBSAH

- a) **Úvodní slovo**
- b) **Základní údaje o organizaci**
- c) **Vyhodnocení plnění úkolů, pro které byla příspěvková organizace zřízena**
 - c.1 Vymezení hlavního účelu a tomu odpovídajícímu předmětu činnosti
 - c.2 Hlavní předmět činnosti
 - c.3 Pozitiva dětské skupiny
 - c.4 Výchovná a sociální činnost
 - c.5 Aktivity pro děti i rodiče a prezentace organizace na veřejnosti
 - c.6 Mezinárodní spolupráce
 - c.7 Spolupráce se Střední zdravotnickou školou
 - c.8 Provozní úsek, prádelna, stravovací provoz
 - c.9 Pohybová místnost
 - c.10 Zahrada a venkovní terasy
- d) **Vyhodnocení ukazatelů stanovených příspěvkové organizaci**
 - d.1 Neinvestiční příspěvek na rok 2023
 - d.2 Průměrný přepočtený počet zaměstnanců
 - d.3 Vzdělávání zaměstnanců
 - d.4 Jak nás vidí rodiče
- e) **Vyhodnocení hospodaření příspěvkové organizace**
 - e.1 Výsledek hospodaření, náklady a výnosy
 - e.2 Čerpání účelových dotací
 - e.3 Rozbor mzdových prostředků financovaných z rozpočtu města
 - e.4 Peněžní fondy a jejich krytí
 - e.5 Struktura majetku a zdrojů
 - e.6 Návrh na rozdělení výsledku hospodaření
 - e.7 Péče o svěřený majetek, investiční činnost, údržba a opravy, informace o pojištění majetku a pojistných událostech
 - e.8 Pohledávky, informace o provedení a výsledcích inventarizace majetku a závazků
 - e.9 Vyhodnocení doplňkové činnosti
 - e.10 Přehled tržeb z nevýrobní činnosti
 - e.11 Využití kapacity zařízení
- f) **Plnění opatření z minulé zprávy a návrh opatření ke zkvalitnění činnosti organizace**
- g) **Tabulková část včetně finančních výkazů**
- h) **Stručné zhodnocení výsledků kontrol**



a) Úvodní slovo

Vážení rodiče, příznivci a přátelé, vážení kolegové,

dovolte mi na úvod poděkovat především všem našim zaměstnancům za velmi dobře odvedenou práci v roce 2023.

Poděkování patří i Vám rodičům za celoroční přízeň. Jsme velice rádi, že se s Vámi často i opakovaně setkáváme v etapách Vašeho života a máme možnost být nápomocni při péči o Vaše děti.

Poděkování patří rovněž statutárnímu městu Frýdek-Místek jako zřizovateli naší organizace, který již přes třicet let podporuje naši organizaci.

Tento rok byl pro nás mimo jiné i jubilejní. Měli jsme možnost se setkat společně se současnými, bývalými kolegy i s občany u příležitosti 30. výročí vzniku Jeslí jako příspěvkové organizace statutárního města Frýdek-Místek, který jsme v roce 2023 důstojně oslavili. Oslavu 30. výročí jsme rozdělili do dvou akcí. První oslava byla věnována hlavně dětem v areálu jeslí dne 4.10. Děti zde mohly společně s rodiči prožít zajímavé aktivity. Například jízdu na poníkovi, divadélko, canisterapii, bublinkovou show a mnohé jiné. Dne 1.11. jsme se setkali v kině Vlast hlavně proto, že jsme si chtěli připomenout podrobněji historii naší organizace. K tomuto účelu jsme natočili krátký dokumentární film, připravili výstavu fotografií, napsali jsme vzpomínkovou publikaci a zaměstnanci si s dětmi připravili také hudební vystoupení.

I když je 30 let nepatrný okamžik v běhu času, pro existenci jeslí je to úžasný komplex dění, aktivit pro děti i rodiče, činnorodé práce a osudů.

Máme to štěstí, že jako zaměstnanci jeslí můžeme být součástí života dětí právě v batolecím věku. Můžeme sledovat úžasné pokroky, kterých děti v tomto období dosahují, spolupodílet se na jejich rozvoji a tím být oporou rodičům, kteří se postupně vracejí do zaměstnání.

Přejeme si, aby další roky, do kterých naše organizace vstupuje, byly plné optimismu, radosti z vykonané práce a smělých plánů, ideálů i naděje.

Jsem pevně přesvědčena, že naše organizace bude mít stále své místo ve městě Frýdek-Místek a jako příspěvková organizace bude nadále poskytovat rodičům služby jako doposud.

Celkově bych zhodnotila rok 2023 jako úspěšný.

Přeji našim jeslím do budoucna, aby přivítaly ještě spoustu dětí, které budou u nás spokojené stejně jako jejich rodiče.

Mgr. Jana Kocichová, ředitelka

MOTTO:

**„Jednou z nešťastnějších věcí,
které vás mohou v životě potkat,
je šťastné dětství.“ (A. Christie)**





30 let Jeslí Frýdek-Místek, příspěvkové organizace



b) Základní údaje o organizaci

Příspěvková organizace Jesle Frýdek-Místek, ul. Brožíkova č. 40, je zařízením statutárního města Frýdku-Místku. Jejím posláním je poskytování výchovné péče dítěti zaměřené na rozvoj schopností dítěte a jeho kulturních a hygienických návyků přiměřených věku dítěte.

Organizace poskytuje službu hlídání a péče o dítě v dětské skupině. Je to typ nekomerční služby v kolektivu dětí mimo domácí prostředí. Podmínky založení a provozu dětské skupiny stanovuje zákon č. 247/2014 Sb., o poskytování služby péče o dítě v dětské skupině a o změně souvisejících zákonů ve znění pozdějších předpisů. Od 1. října 2021 vstoupila v účinnost novela tohoto zákona.

Služba poskytování péče o dítě umožňuje docházku v rozsahu nejméně 3 hodin během provozního dne. Dětské skupiny v našem zařízení jsou určeny pro děti od 1 roku do 3 let s překryvem po třetích narozeninách do 31. srpna.

Kapacitu dětské skupiny si provozovatel určuje sám dle svých možností a požadavků tak, aby splnil hygienické požadavky na prostory a provoz, a to na základě Zřizovací listiny statutárního města Frýdek-Místek. Stejně tak si poskytovatel určuje sám rozmístění dětí do dětských skupin dle věkového rozmezí dětí, dle zájmu rodičů a svých možností. V evidenci poskytovatelů máme registrovány 3 dětské skupiny (Broučci, Koťátka, Kuřátka), kdy každá z dětských skupin nabízí flexibilitu a kvalitu v péči o děti od 1 do 3 let věku s překryvem do 31. srpna za účelem zapojení rodičů do pracovního procesu.

Rodinná politika je souhrn aktivit podporujících rodinu a zahrnujících různé společenské oblasti. Zaměřuje se na podporu přirozených funkcí rodiny. Nesnaží se však funkce přebírat nebo ovlivňovat sociální role v rodině. Snahou našeho zařízení je vytvoření společensky přátelského prostředí se zaměřením na sladění rodinného a pracovního života.

Službou péče o dítě v dětské skupině se rozumí činnost provozovaná poskytovatelem zapsaným do evidence poskytovatelů, kterou spravuje MPSV. Zařízení Jesle Frýdek-Místek, příspěvková organizace, získalo toto oprávnění MPSV ke dni 1. září 2015. Výroční zpráva, kterou předkládáme je rekapitulací činnosti příspěvkové organizace Jesle Frýdek-Místek za rok 2023, jejímž zřizovatelem je statutární město Frýdek-Místek.



#dětskéskupiny



c) Vyhodnocení plnění úkolů, pro které byla příspěvková organizace zřízena

c.1 Vymezení hlavního účelu a tomu odpovídajícímu předmětu činnosti

Příspěvková organizace Jesle Frýdek-Místek je zařízením statutárního města Frýdku-Místku. Její poslání je poskytování pravidelné péče o dítě od 1 roku věku do 3 let, s překryvem do 31. srpna.

Zaměřuje se na zajišťování potřeb dítěte, jeho výchovu a rozvoj schopností, kulturních, hygienických a sociálních návyků, přiměřených dle věku dítěte za účelem zapojení rodičů do pracovního procesu. Poskytování výchovné péče je realizováno v souladu s konceptem Plánu výchovy a péče.

c.2 Hlavním předmětem činnosti organizace dle Zřizovací listiny je:

- a) péče o děti v dětské skupině, spočívající v pravidelné péči o dítě od 1 do 3 let věku s překryvem do 31. 8. po 3. narozeninách
 - b) provozování jídelny k zajištění společného stravování dětí a zaměstnanců organizace
- Cílem je umožnit rodičům lepší slučitelnost jejich rodičovství a profesní role v případě, že nechtějí rezignovat ani na své rodičovství, ani na svou profesi. Kapacita zařízení je 54 míst k pravidelné denní docházce dětí od 1 do 3 let věku s překryvem do 31. srpna. Tato kapacita zařízení je rovnoměrně rozdělena na tři dětské skupiny s počtem 18 dětí. Zákon stanovuje nejnižší počet pečujících osob, které je poskytovatel povinen zajistit v dětské skupině. Počet 6 dětí na jednu pečující osobu je poskytovatelem dodržen. V rámci systému péče dodržujeme povinnost přítomnosti tří pečujících osob na jedné skupině a také zajišťujeme odbornou způsobilost osob pečujících o děti v rámci dětské skupiny. Odbornou způsobilostí pečujících osob je dle zákona vzdělání zdravotnické, vzdělání pracovníka v sociálních službách s maturitou. Profesionální kvalifikaci Chůva pro děti do zahájení povinné školní docházky, nově dle vyhlášky zákona č. 247/2014 Sb., již nahrazuje profesní kvalifikace Chůva pro děti v dětské skupině.
 - Provozní doba zařízení je zajištěna v pracovních dnech od 6:30 do 17:00 hod.

c.3 Pozitiva dětské skupiny

- Přispívá k lepšímu sladění pracovního procesu rodičů s péčí o dítě, a to především díky flexibilitě otevírací doby, která je přizpůsobena právě potřebám rodičů.
- Pomáhá s postupným návratem rodičů do zaměstnání. Rodič službu využívá ve dnech, kdy ji potřebuje.
- Menší počet dětí v dětských skupinkách umožňuje přistupovat k dětem více individuálně, což velmi usnadňuje adaptaci dítěte v dětské skupině.
- Je flexibilní a finančně dostupná.
- Nabízí péči o děti předškolního věku, především dětem od 1 roku do 3 let s překryvem do 31. srpna.
- Obohacuje nabídku služeb pro rodiče, kteří pobírají rodičovský příspěvek. Při péči o své dítě od



1 roku do dovršení 2 let mohou využít službu v rozsahu docházky 92 hodin v kalendářním měsíci, aniž by přišli o rodičovský příspěvek.

- Rodiče mohli ještě za rok 2023 uplatnit slevu na dani za každé dítě v dětské skupině.

Péče o dítě v dětské skupině je stanovena zákonem č. 247/2014 Sb., o poskytování služby péče o dítě v dětské skupině, ve znění pozdějších předpisů od 1. října 2021 a zákonem o ochraně veřejného zdraví č. 258/2000 Sb., ve znění pozdějších předpisů, zákonem č. 117/1995 Sb., o státní sociální podpoře ve znění pozdějších předpisů, zákonem č. 561/2004 Sb. o předškolním, základním, středním, vyšším odborném a jiném vzdělávání (školský zákon) ve znění pozdějších předpisů, vyhláškou č. 410/2005 Sb., o hygienických požadavcích na prostory a provoz zařízení a provozoven pro výchovu a vzdělávání dětí a mladistvých pro dětské skupiny nad 12 dětí, vyhláškou č. 107/2005 Sb., o školním stravování, ve znění pozdějších předpisů.

Na stránkách Ministerstva práce a sociálních věcí je možno nalézt veškeré potřebné informace týkající se dětských skupin. Je zde také podrobně uvedena aktuální verze vyhlášky č. 350/2021 Sb., zákona č. 247/2014 Sb., o poskytování služby péče o dítě v dětské skupině a o změně souvisejících zákonů, která přinesla zásadní změny v zavedení stabilního částečného financování provozu dětské skupiny ze státního rozpočtu. K získání státního příspěvku je potřeba dodržet podmínky dané platným zákonem a plnit standardy kvality péče.

Způsob financování i výše příspěvku je stanoven tak, aby provozovatelé dětských skupin měli finanční jistotu a rodiče finančně dostupnou kvalitní službu péče o děti.

<http://www.dsmpsv.cz/cs/>



c.4 Výchovná a sociální činnost

Základní obsah činností v dětské skupině upravuje Plán výchovy a péče, který je vypracován s ohledem na zajištění potřeb dítěte, výchovu a rozvoj kulturních, sociálních dovedností i hygienických návyků přiměřených věku dítěte.

Cílem těchto činností je formovat osobnost dítěte, zajistit základní podmínky péče a umožnit jeho fyzickou i psychickou pohodu. Hlavní filozofií programu je individuální a nedirektivní přístup. Každému dítěti je poskytován potřebný prostor nejen při adaptaci, ale i při běžných a plánovaných aktivitách s ohledem na rozvoj jeho osobnosti. Dítě se rozvíjí jak zráním, tak působením prostředí a výchovy.

Raný věk je charakterizován zejména rozvojem sociálních vztahů, pohybových schopností a řečí, tedy rozvojem sociálním, motorickým a kognitivním. Batole potřebuje nejvíce lásku, porozumění, prostor k pohybu a experimentování. Je rádo chváleno a oceněno úsměvem. Nejpřirozenější a nejdůležitější činností pro dítě je hra. Prostřednictvím hry získává dítě zkušenosti o světě věcí a lidí a zároveň poznává samo sebe. Do hry dítě promítá a současně rozvíjí celou svoji osobnost.

Systematická výchovná činnost je volena s ohledem na individuální a věkové zvláštnosti dětí. Činnostmi je rozvíjena jemná a hrubá motorika, jsou podporovány řečové dovednosti a upevňují se vztahy mezi dětmi. Děti se seznamují s jevy a předměty, které je obklopují.

Jednotlivé složky výchovy jsou konkrétně začleněny i do obsahu Plánu výchovy a péče jako: výtvarná, hudební, tělesná, rozumová a pracovní výchova. Děti jsou přirozeným způsobem vedeny k morálním hodnotám a estetickému vnímání.

Součástí tohoto programu je i péče o zdraví dětí a posilování imunitního systému formou různých ozdravných opatření. V každodenní péči o naše děti využíváme také prvky bazální stimulace.

Herny a ložnice jsou na všech dětských skupinách vybaveny rekuperačními jednotkami a přístroji na měření vlhkosti vzduchu a teploty v místnostech. Ložnice vybaveny i ochlazovači vzduchu. Postýlky jsou vybaveny kvalitními lůžkovinami z dutého vlákna s antibakteriální úpravou.



Plán výchovy a péče je během roku naplňován i s ohledem na standardy kvality péče MPSV v jednotlivých integrovaných blocích, které respektují střídání čtyř ročních období, naše svátky a tradice. Inspirujeme se proměnami přírody, koloběhem životního cyklu, ale také obyčejnými věcmi a děním kolem nás.

V odpoledních hodinách realizují pečující osoby (tety) pro děti zajímavé kroužky. Například:

Jsme malí muzikanti, Tvoření s Broučky, Cvičení s Broučky, Pohádkové cvičení, Barvínek, Hudebníček, Tělesná výchova s Kuřátky, Tvořílek, Notička.



Na našich webových stránkách www.jesle-fm.cz, které průběžně aktualizujeme, se mohou rodiče seznámit nejen s poskytovanými službami, novinkami ve stravování dětí apod., ale také mohou sledovat aktuální dění v dětských skupinách v rámci plánovaných akcí či některé zveřejněné ukázky činností našich dětí. Nově v tomto roce jsme rozšířili informovanost rodičů i prostřednictvím sociálních sítí jako je Facebook a Instagram. Veškeré informace jsou zde zveřejněny pouze se souhlasem zákonných zástupců dětí.



c.5 Aktivity pro děti i rodiče a prezentace organizace na veřejnosti

Aktivity pro děti a rodiče i nad rámec Plánu výchovy a péče jsou nedílnou součástí práce všech zaměstnanců jeslí. Zpestřují pobyt dětí v jeslích a podporují i jiné stránky naší práce. Především je to radost dětí z toho, že jsou společně nejen s námi, ale i se svými nejbližšími, s rodiči či prarodiči. Zaměstnanci se mají možnost více s rodinou seznámit. Je důležité, aby vztah nejen s dětmi, ale i rodiči měl nejen pracovní, ale také lidský rozměr. A právě těmito aktivitami se společné vazby prohlubují.

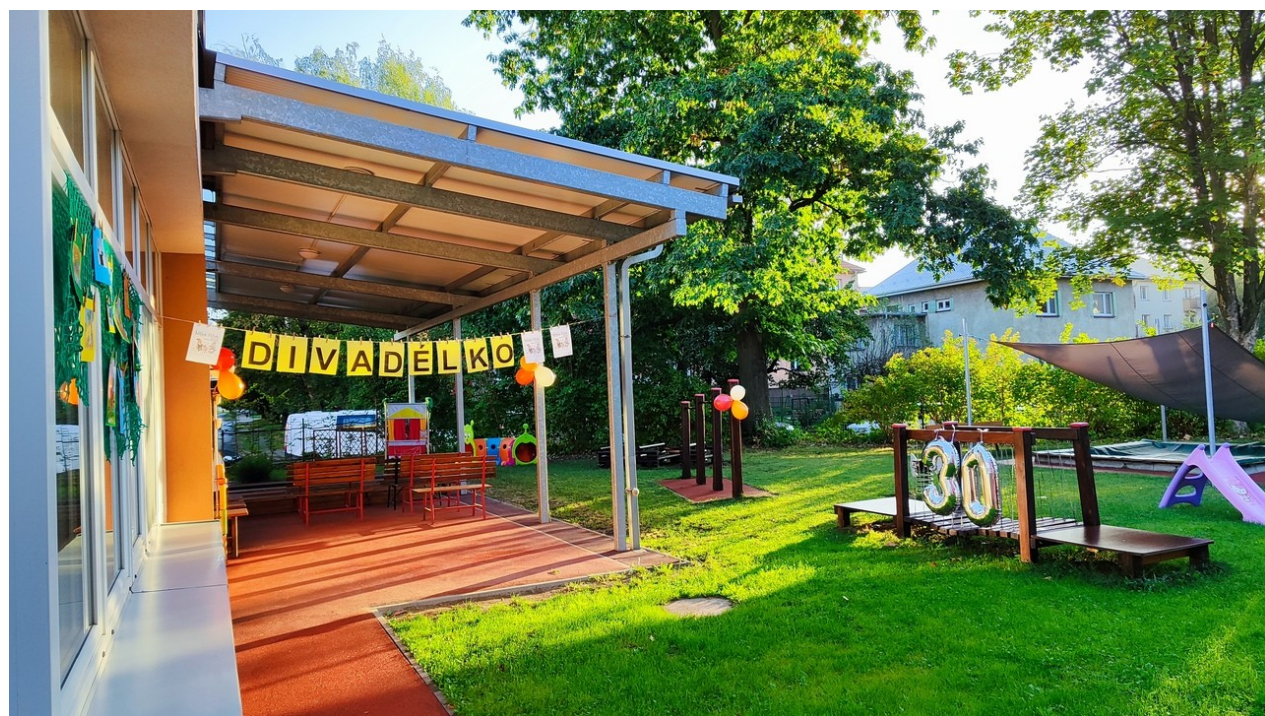
Karneval

V únoru jsme společně s rodiči, dětmi i našimi hosty prožili v sále Centra aktivních seniorů zábavný Karneval. Hosty byly paní náměstkyně primátora Bc. Leona Sárkóziová a vedoucí odboru sociálních služeb Ing., Bc. Jarmila Kozlová, které úvodním slovem zahájily 1. ročník této společné akce, která se konala poprvé mimo areál Jeslí. V rámci programu byly pro děti připraveny zajímavé soutěže, fotokoutek, malování na obličej, tanec, promenáda dětí v maskách, a nakonec i sladká odměna. Rodiče našich dětí mohli přijít i s jejich sourozenci.



Divadélko pro děti

Minimálně jedenkrát v roce se v jeslích mají děti možnost seznámit i s kulturou v podobě divadelního představení. V březnu nás navštívilo maňáskové divadlo s pohádkou „Dva medvědi“. Dětem se představení vždy velmi líbí a s nadšením pozorují děj. V roce 2023 shlédly děti divadlo dvakrát. Druhé představení se uskutečnilo pro děti i pro rodiče v rámci oslav 30. výročí.



A tak šel u nás v jeslích čas aneb tradice a české svátky

Snažíme se děti hrou formou seznamovat s českými tradicemi a svátky, které v rámci celého roku slavíme.

Vítání jara

V březnových dnech vítáme společně s dětmi jaro.

Tyto dny jsme zahájili výrobou různých jarních výrobků, tancem a zpěvem. Jarní pohybovou básničkou jsme vyhnali zimu a jaro jsme přivítali otevřením brány pomocí klíče. Pak jsme vynesli Moranu na kopec na zahradě a zasadili do truhlíků a květináčů jarní osení a řeřichu.



Děti si vyrobily své včelky, voskové cukrovky a připravili jsme si pudink ke svačině v jarních barvách. Společně jsme si zazpívali, zatančili. Poté si děti pomocí prstových barev vybarvily slepičku, kterou si odnesly do našeho společně vyrobeného kurníku. Na naší zahradě jsme soutěžili ve sbírání papírových květin a jejich roztřídění podle barev.



Velikonoce

V dubnu probíhalo v dětských skupinkách Velikonoční tvoření. Děti si toho mnoho vyrobily, např. velikonočního zajíčka, nazdobené vajíčko, ovečku polepily vatou, upletly si pomlázku a společně s tetami upekly i velikonočního beránka. Na závěr jsme si povídali o velikonočních tradicích a zvycích, zazpívali si a vydali se společně na cestu za překvapením. Děti hledaly barevná vajíčka a slíbený velikonoční poklad.



Den rodiny

Vždy v květnu slavíme Den rodiny a s rodiči i jinými členy rodiny společně trávíme odpoledne. Tvořili jsme, zpívali i tančili a zdobili perníková srdíčka. Děti seznamovaly rodiče a členy rodiny se všemi herními prvky i se zákoutími naší velké zahrady. Ukazovaly jim, kde a s čím si společně s kamarády hrají. Děti zažily i oblíbené malování na obličej, které vykouzlo mnohé úsměvy na jejich tvářích.



Den dětí

Den dětí se jako každý rok oslavil v každé skupince jiným tématem. Kuřátka se vydala na Havajské ostrovy, kde zažila spoustu havajské hudby, soutěží a dobrého občerstvení. Děti měly možnost vidět různá zvířátka a zatančit si s havajskými tanečnicemi. Čekalo je také překvapení v podobě ananasového pokladu plného zlatých mincí.



Děti z Kořátek se vydaly za dobrodružstvím do podmořského světa, kde soutěžily v hodu na cíl, v lovení rybiček a v jejich třídění. Mořské panně nalepily šatičky a ozdobily si svou mušličku. Na závěr dobrodružství se vydaly najít poklad, který všem malým účastníkům vykouznil úsměv na tváři.



Dětská skupinka Broučci se v rámci oslav dne dětí změnila v pravěkou osadu. Pravěcí človíčky vyzdobili jeskyni malbami, ulovili mamuta, zúčastnili se vykopávek, v pravěké řece ulovili ryby, poskládali si kostru dinosaura a prožili společně spoustu další zábavy, včetně občerstvení u ohně. Svůj den si děti moc užily také díky krásně připraveným kostýmům od rodičů.



Loučení s dětmi

Každoročně v srpnu na konci školního roku přichází vždy v našich jeslích loučení s nejstaršími dětmi. Je to pro ně velmi slavnostní chvíle, kdy od nás odcházejí do školky. Když se s nimi loučíme, přejeme si, ať se jim ve školce líbí a přejeme jim v další etapě jejich života hodně štěstí.



Adaptace dětí

Nejdůležitější součástí začlenění nově přijatého dítěte do dětské skupiny je pozvolná adaptace.

V září nás vždy čeká nejvíce adaptací nových dětí s rodiči v jednotlivých dětských skupinách, jejich vzájemné seznamování a objevování. Na nové děti se vždy těší usměvavé tety, které pro ně mají po celý rok připravenou zábavu a spoustu akcí. Snažíme se, aby odborný personál a zároveň přátelská atmosféra co nejvíce usnadnila adaptování dětí s novým prostředím.

Adaptace může však probíhat individuálně i během roku v případě přijetí nově přichozích dětí.



Dýňování

Podzimní tradice v jeslích je tzv. Dýňování. Děti si vyrobily vtipné halloweenské ozdoby do květináčů, zdolaly pavoučkovou cestu plnou nástrah a dostaly také odměnu.

Na svačinku si pak děti daly strašidelné perníčky, které doma napekly s rodiči a také „strašidelné“ lízátko z banánu a čokolády, které si v jesličkách vyrobily. Na závěr vydlabaly strašidelné dýně, které si přinesly a ty pak zdobily okna našich jesliček.



Oslava 30. výročí

V roce 2023 jsme oslavili 30. výročí založení Jeslí jako příspěvkové organizace Statutárního města Frýdek-Místek. Oslavu jsme rozdělili do dvou akcí. Jedna se konala v areálu jeslí a druhá v kině Vlast.

Naše jesle již 30 let pomáhají rodičům skloubit svůj profesní a rodinný život tím, že poskytují kvalitní služby péče a stravování dětem ve věku od 1 do 3 let. Péče o děti v naší organizaci sahá již do roku 1976, kdy se zařízení nazývalo Jesle Kolaříkovo sídliště. Nicméně jako příspěvková organizace města Frýdek-Místek fungují jesle od 1. července 1993. V současnosti naše jesle poskytují služby péče o děti ve třech dětských skupinách s celkovou kapacitou 54 míst.

První oslava, která proběhla dne 4. října byla věnována hlavně dětem. Děti s tetami napekly na tuto oslavu tematické perníčky a společně s rodiči prožili zajímavé aktivity jako například jízdu na poníkovi, divadélko, canisterapii, bublinkovou show a mnohé jiné.





V listopadu pokračovaly oslavy 30. výročí založení našich jeslí v kině Vlast, kde jsme se setkali hlavně proto, že jsme si chtěli podrobněji připomenout historii naší organizace. K tomuto účelu jsme natočili krátký dokumentární film, připravili výstavu fotografií, napsali jsme vzpomínkovou publikaci a naši zaměstnanci si s dětmi připravili také hudební vystoupení.

30. výročí jsme se rozhodli oslavit společně s Integrovaným centrem - Žirafa, p.o., protože obě naše organizace přešly pod jednoho zřizovatele ve stejný rok. Připravili jsme bohatý program pro klienty, rodiče, uživatele, opatrovníky, zaměstnance, ale také naše přátele a další příznivce.



Naše pozvání přijal i pan primátor Frýdku-Místku Petr Korč, který naši oslavu v kině Vlast slavnostně zahájil.



O slovo jsme požádali také další vážené hosty, kterými byly paní náměstkyně primátora Bc. Leona Sárkóziová a Ing., Bc. Jarmila Kozlová, vedoucí odboru sociálních služeb.



Svou návštěvnou nás poctily i další dvě dámy. Byly to první ředitelka frýdecko-místeckých Jeslí, paní Olga Obračajová a první ředitelka centra ŽIRAFKA, paní Mgr. Věra Thaiszová, kterým jsme poděkovali za jejich velmi záslužnou práci.



Celý program pěkně provázel mluveným slovem pan moderátor Petr Dorňák. Atmosféra zde byla velmi pozitivní a přátelská. Jistě k tomu přispělo i krásné hudební vystoupení dětí z jeslí a bubenická show „žirafáků“ ze skupiny Džembeži, kteří temperamentně zakončili formální část oslav.



Hosté se následně přesunuli z hlavního sálu do foyer, kde na ně již čekal raut, ale také výstava fotografií, která zachycuje především budovy obou organizací a jejich modernizaci v čase, dále fotokoutek a to vše se propojilo s velmi příjemným hudebním doprovodem.



Drakiáda

V listopadu proběhla jako každý rok drakiáda. Na dětských skupinkách si děti samy vyrobily draky z různých materiálů a přírodnin, řekly spoustu básniček a pak se přesunuly na zahradu, kde v rámci zachování tradic draky pouštěly.



Předvánoční a vánoční tradice

V prosinci děti navštívil Mikuláš se třemi anděly. Děti byly z návštěvy Mikuláše a andělů nadšené. V rámci této akce pravidelně také spolupracujeme s kolegy a žáky Střední zdravotnické školy Frýdek-Místek, p.o.



Další akcí tohoto měsíce je tradiční rozsvěcování vánočního stroměčku. Rozsvícení na nádvoří jesliček proběhlo za zpěvu koled, ochutnávky medových perníčků a na zahřátí nechyběl ani vánoční čaj. Je to vždy zároveň příležitost setkat se opět s rodiči i prarodiči našich dětí.



U příležitosti blížících se Vánoc proběhla vánoční nadílka. Radost v dětských očích z dárků je vždy příjemným zakončením roku.



Účast v soutěži o nejlepší vánočku

I my jsme se letošní rok zúčastnili soutěže o nejlepší vánočku, pořádanou magistrátem města Frýdek-Místek. Podmínkou bylo odevzdání dvou vánoček upečených dohromady z 1 kilogramu mouky. Přihlásit se mohli jak amatéři, tak profesionálové – pekaři, cukráři, také školní jídelny, spolky či firmy.

Hlavní podíl na přípravě naší vánočky u nás v jeslích měly tety s dětmi a paní kuchařky, které vánočku upekly. Do hodnocení vánočky se zapojilo celkem 206 návštěvníků z řad občanů v adventním městečku Frýdku-Místku.



Cílem bylo upéct vánočku, u které měla následně odborná porota a veřejnost zhodnotit její vůni, vzhled a především chuť. Odbornou porotu tvořili náměstek primátora Jakub Míček a dva zástupci Střední školy gastronomie oděvnictví a služeb Frýdek-Místek, p.o.

Velice nás potěšilo, když nám oznámili, že naše vánočka vyhrála krásné první místo. Ceny vítězům předala náměstkyně Leona Sárkóziová.



c.6 Mezinárodní spolupráce

Odborné praxe německých žáků

10. ledna k nám poprvé přijely žákyně se svou odbornou paní učitelkou z Německa z Rotenburku na 18denní praxi v rámci projektu výměnné odborné praxe. Jednalo se o projekt Erasmus+ a Koordinačního centra česko-německých výměn mládeže Tandem.

První den si žákyně se svou paní učitelkou prohlédly naše zařízení a seznámily se se zaměstnanci našich jeslí. Následně děvčata zahájila exkurzi do Integrovaného centra Žirafa, p.o., kde si mohla společně s klienty zařízení vyrobit svíčku či mýdlo. Návštěva této organizace proběhla ve velmi přátelské atmosféře. Poté proběhla veškerá potřebná proškolení a následně se zahájila odborná praxe přímo v daných dětských skupinách.



4 dny v týdnu pracovala děvčata s dětmi pod vedením zaměstnanců a 1x týdně navštěvovala odbornou výuku a výuku cizího jazyka ve Střední zdravotnické škole, Frýdek-Místek, p.o. Překlad a jazyková podpora žáků byly zajištěny přímo děvčaty z této odborné školy, ale také některými zaměstnanci našich Jeslí.

Poslední týden již děvčata v rámci praxe pracovala mnohem samostatněji. Každá německá žákyně si připravila pro děti podle předem projednaných požadavků k tematickým celkům Plánu výchovy a péče výtvarně tvořivou aktivitu a zazpívala si s dětmi písničku v jazyce českém, anglickém i německém. Program pak s dětmi realizovala každá ve své dětské skupině v součinnosti i s ostatními zaměstnanci.

Děti si tak těmito aktivitami mohly rozvíjet jemnou motoriku a představivost. Krásné obrázky s motivy lidského těla a zvířátek si společně s dětmi následně vystavily. V rámci naší lednové akce pro děti nazvané Bílý den se německé žákyně aktivně podílely na zajímavých aktivitách a soutěžích.

Při závěrečném společném posezení a hodnocení praxe v ředitelně Jeslí proběhlo v příjemné atmosféře poslední hodnocení stáže všemi zainteresovanými účastníky včetně paní ředitelky Jeslí a pana ředitele SZŠ. Tuto akci hodnotíme za velmi přínosnou pro všechny zúčastněné strany – děti se setkávaly přirozenou formou s komunikací v cizím jazyku, německé žákyně si prohlubovaly odborné dovednosti v péči o děti do 3 let a zvládly se také naučit od dětí a zaměstnanců i některá česká slova. Proto je další spolupráce s touto školou z Rotenburku opět naplánována na leden následujícího roku.



AHOJ, HALLO, MOIN, HELLO. Toto jsou pozdravy, které byly v jeslích v březnu slyšet často, protože k nám opět přijeli v rámci projektu Erasmus+ na praxi němečtí žáci.

Přijelo celkem 6 žáků, tentokrát z Wilhelmshavenu, což je město u německého přístavu v Dolním Sasku, který leží na břehu Severního moře. Praxi u nás realizovalo pět děvčat a jeden chlapec. Společně s námi a dětmi zde strávili 3 týdny, a to vždy v pondělí, ve středu, čtvrtek a pátek, protože každé úterý byli ve vyučování ve škole.

Na své žáky se přijely podívat i jejich dvě paní učitelky, které je navštívily přímo na praxi, a žáci jim tam předvedli činnosti, které si s dětmi již samostatně dokázali připravit a zrealizovat. S jazykovým překladem při činnostech kromě personálu pomáhaly německým žákům hlavně také děvčata ze Střední zdravotnické školy, Frýdek-Místek, p.o. Překvapilo nás, jak rychle se naše děti s německými žáky skamarádily a jak veselá a přátelská atmosféra mezi nimi panovala.



c.7 Spolupráce se Střední zdravotnickou školou

Odborné praxe a další aktivity

V rámci odborné praxe žáků spolupracujeme se Střední zdravotnickou školou, Frýdek-Místek, p.o. Žáci oboru sociální činnost zde realizují učební i souvislou praxi. Spolupracujeme také v rámci mezinárodního projektu a různých dalších aktivit pro děti v areálu i mimo areál jeslí.



c.8 Provozní úsek, prádelna, stravovací provoz

Celé zařízení je uzpůsobeno tak, aby odpovídalo věkovým potřebám dětí od 1 do 3 let věku s překryvem do 31. srpna.

V našem zařízení máme prádelnu se sušárnou, kde pereme pracovní oděv zaměstnanců, textilní potřeby stravovacího provozu a lůžkoviny z dětských postýlek včetně sezónního dětského celoročního oblečení, které slouží k pobytu venku. Letošní rok jsme dovybavili prostory o novou průmyslovou sušičku a pračku.

Stravovací provoz – součástí hospodářské budovy je i vlastní kuchyň, která slouží k zajišťování společného stravování dětí a zaměstnanců organizace. Kuchyň jeslí splňuje všechny požadavky a předpisy pro zajišťování stravování v dětských zařízeních dle zákona č. 258/2000 Sb., o ochraně veřejného zdraví, vyhlášky č. 410/2005 Sb., o hygienických požadavcích na prostory a provoz zařízení a další, ve znění pozdějších předpisů.

Celková kapacita kuchyně je určena pro přípravu celodenní stravy pro 54 dětí a obědy pro 22 zaměstnanců.



Výživa je významným faktorem, který ovlivňuje růst a vývoj dítěte od narození až do dospělosti. Proto je zapotřebí, aby strava našich dětí byla vždy pečlivě připravena a sledována. Dodržujeme nutričně vyváženou skladbu jídelníčku určenou dětem ve věku od 1 do 3 let. Díky kvalitnímu vybavení kuchyně, například konvektomatem, rýžovarem, vařením v páře aj., se nám daří moderně a šetrně připravit kvalitní pokrmy. Jedná se o zdravou přípravu jídel, kdy zůstanou zachovány přírodní látky, minerály a vitamíny.



V roce 2023 byl kuchyňský provoz dovybaven kuchyňským nádobím jak pro děti, tak pro zaměstnance a dalším příslušenstvím pro robot COUPÉ.



Stravovací návyky a chuťové preference se budují již v raném dětství. Základem je pestrá, lehce stravitelná a nutričně vysoce plnohodnotná strava. Klademe důraz na chuť pokrmů, na estetický vzhled, vhodně uzpůsobenou konzistenci pokrmů dle věku dětí. Zavádění nových druhů potravin a pokrmů provádíme postupně. K dochucování používáme bylinky a jednodruhové koření bez glutamátu, minimalizujeme solení. Dbáme na dodržování celodenního pitného režimu. V rámci pitného režimu se snažíme čaje nesladit, maximálně použijeme přírodní sladidlo.



I nadále poskytujeme dětem s alergií či intolerancí na určité druhy potravin speciální dietní stravu. Pracovníci naší kuchyně jsou pravidelně osobně odborně proškolení nutričním terapeutem a prošli i dalším on-line vzděláváním týkajícím se dietní stravy. V kuchyni bylo vše předem připraveno jak technicky, tak organizačně, a to v souladu s doporučeními Krajské hygienické stanice Moravskoslezského kraje.

Dle směrnice 2000/89 ES, směrnice 1169/2011 EU Nařízení evropského parlamentu a rady Evropské unie vždy v jídelníčku uvádíme obsah alergenů v podávaných pokrmech.

Je nutné zajistit kvalitní potraviny od prověřených dodavatelů. Minimálně dvakrát do roka srovnáváme nejen různorodost potravin na trhu, ale také cenovou nabídku. Upřednostňujeme potraviny, maso, ovoce i zeleninu z našeho regionu. Děti v jeslích snídají, mají dopolední



přesnídávku, oběd a odpolední svačinku. Po celý den je zajišťován vhodný pitný režim. Cena stravovací jednotky na dítě a den v roce 2023 činila 45 Kč. Pro přípravu stravy je zaveden systém sledování kritických bodů HACCP a s ním související postupy, které jsou pravidelně aktualizovány.



Podmínky a způsob úhrady nákladů za pobyt dítěte v jeslích jsou uvedeny ve Smlouvě za poskytované služby. Platby probíhají bezhotovostním způsobem. Pracovníci dětských skupin se stravují v jídelně pro zaměstnance.

Motivací našeho pracovního týmu v oblasti stravování je aktivní celoživotní vzdělávání zaměstnanců stravovacího provozu. Cílem vzdělávání je povznesení kvality stravování dětí v dětských skupinách a péče o jejich zdraví. Naši zaměstnanci stravovacího provozu se opět i v minulém roce účastnili školení jak formou on-line, tak prezenčně.



c.9 Pohybová místnost

I nadále využíváme pohybovou místnost, která je vyzdobena dětskými motivy a velmi pěkně a účelně vybavena prvky pro rozvoj pohybových dovedností dětí v rozmezí od 1 do 3 let věku.

Místnost je vybavena také interaktivním projektorem. Děti se tak mohou seznámit s některými programy pro nejmenší, kde se snaží rozlišovat barvy, názvy zvířátek nejen v českém, ale i anglickém jazyce. Mohou si vybarvovat obrázky či malovat přímo na interaktivní koberec.

V dopoledních hodinách pohybovou místnost průběžně využíváme pro děti v rámci tělovýchovných programů a činností. Za nepříznivého počasí je pohybová místnost i projektor využíván k zábavným, pohybovým nebo rozumově či jazykově rozvíjejícím aktivitám.

Nově jsme tuto místnost vybavili barevnými kostkami z molitanu, které rozvíjí kreativitu dětí i jejich hrubou motoriku.



c.10 Zahrada a venkovní terasy

Pro venkovní pobyt s dětmi využíváme také zahradu Jeslí Frýdek-Místek, p.o. nebo zastřešené terasy. Zastřešené terasy dětských skupin umožňují pobyt dětí na čerstvém vzduchu jak během deštivých dnů, tak v létě, kdy pod nimi najdou úkryt před silnými slunečními paprsky.

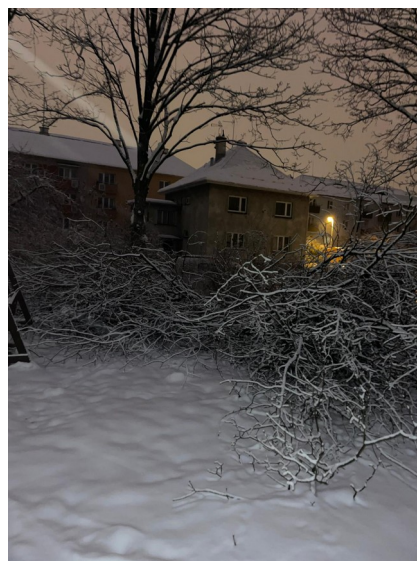
Každé dětské skupině slouží venkovní pružinové houpačky, dřevěné venkovní kuchyňky. Smyslové chodníky jsou nově vyplněny přírodními materiály.



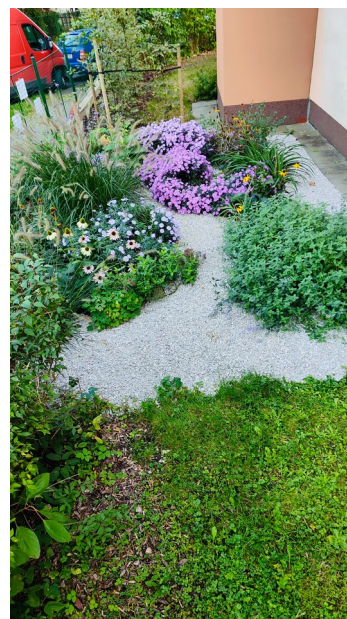
Nové stínící konstrukce nad pískovištěm nahradily již bezpečnostně nevyhovující pergoly.



I v roce 2023 jsme oslovili arboristu a zahradníka, který provedl opět zdravotní a bezpečnostní ořez suchých větví vzrostlých stromů, které mimo jiné zasahovaly přes plot i nad chodník. Proběhlo také zmlazení keřových porostů a příprava na tvarovací řezy i vymýcení náletových dřevin. Odpad ze stromů jsme nechali zpracovat Technickými službami statutárního města Frýdek-Místek a štěpku jsme využili jako přírodní hnojivo a podestýlku mezi keře zahrady.



Naši zahradu u vstupu do areálu jeslí zdobí od minulé sezóny i nový květinový záhon, který dělá radost nám zaměstnancům i našim dětem. Vytvořili jsme také přírodní plot z keřů habru.



Výměna certifikované písku byla zrealizována na jaře u všech tří dětských pískovišť v areálu Jeslí Frýdek-Místek, p.o. Technickými službami statutárního města Frýdek-Místek byl zajištěn také odvoz starého nevyhovujícího písku.



Zrealizovali jsme 1. fázi čištění okapů a vytvořili jsme plán pro rok 2024 na podložení topných kabelů, aby se okap lépe čistil od listů.

Preventivním bezpečnostním ořezem stromu, který zasahoval až do okapů, se zamezilo přímé padání listů do okapů. Tento ořez stromu byl zrealizován prostřednictvím odboru životního prostředí statutárního města Frýdek-Místek.



d) Vyhodnocení ukazatelů stanovených příspěvkové organizaci

d.1 Neinvestiční příspěvek na rok 2023

Neinvestiční příspěvek na rok 2023 byl stanoven zřizovatelem statutárním městem Frýdek-Místek ve výši **5.423.000,- Kč**.

V lednu tohoto roku jsme podali za Jesle Frýdek-Místek, p. o., 3 žádosti o státní příspěvek MPSV pro naše 3 dětské skupiny.

Tento státní příspěvek je přiznán pouze těm dětským skupinám, které splňují určitá kritéria, dle zákona č. 247/2014 ve znění pozdějších předpisů. Jedná se o financování služby péče o dítě na základě podané žádosti a pravidelném měsíčním hlášení obsazenosti prostřednictvím elektronické aplikace.

Jelikož jsme splnili všechny stanovené povinnosti a podmínky nároku na státní příspěvek, obdrželi jsme i s ohledem na plně obsazenou kapacitu pro naše tři dětské skupiny z MPSV částku ve výši 7.049.555,94 Kč.

Výplata těchto financí probíhá zálohově na třetiny roku a konečné zúčtování je vždy po skončení roku, tedy za rok 2023 proběhne v únoru až březnu 2024.

Příspěvek jsme použili na mzdové náklady včetně odvodů na sociální a zdravotní pojištění zaměstnanců.

d.2 Průměrný přepočtený počet zaměstnanců

- průměrný přepočtený počet zaměstnanců v organizaci pro rok 2023 byl stanoven na 20,50 a naplněn byl v počtu 20,28.
- stanovený průměrný přepočtený počet zaměstnanců byl dodržen

d.3 Vzdělávání zaměstnanců

Vzdělávání zaměstnanců v tomto roce probíhalo převážně prezenční formou. V rámci vzájemné spolupráce jsme oslovili paní Mgr. Martinu Vantulákovou s žádostí o proškolení pečujících osob v rámci první pomoci, která byla zaměřena na náhlé mimořádné změny zdravotního stavu u dětí ve věku od 1-3 let.

Přihlásili a účastnili jsme se také webinářů, které se týkaly změn obsažených v novele zákona č. 247/2014 Sb. Pečující osoby využívaly on-line workshopy pořádané Ministerstvem práce a sociálních věcí v rámci projektu Implementace dětských skupin.

Vzdělávání pracovníků stravovacího provozu zajišťujeme ve spolupráci s Krajskou hygienickou stanicí Moravskoslezského kraje v souladu se zákonem č. 258/2000 Sb., o ochraně veřejného zdraví a o změně některých souvisejících zákonů.





V červenci 2023 se zaměstnanci zúčastnili semináře v rozsahu 4 hodin, který byl zaměřen na další vzdělávání odborné způsobilosti pečujících osob. Téma semináře bylo: „ Jak zvládnout dětský vzdor.“

Proběhlo on-line školení hygienického minima, zásad SVHP a systému HACCP u pracovníků ve stravování. Prezenčně byli proškoleni nutričním terapeutem pracovníci kuchyně. Školení se týkalo dietního stravování pro děti s alergií či intolerancí na lepek, laktózu a vejce.

Probíhaly také semináře týkající se nové legislativy v příspěvkových organizacích a oblasti ekonomické a účetní.

Doklady o vzdělávání jsou uloženy v osobních spisech zaměstnanců. Všichni zaměstnanci splňují požadované vzdělání.



d.4. Jak nás vidí rodiče

Předmět: Poděkování

Datum: Wed, 6 Sep 2023 12:51:31 +0200

Komu: jesle@jesle-fm.cz

Dobrý den,

Ráda bych touhle cestou chtěla poděkovat tetám Peti, Janě, Denči a „babi“ Ivetě z oddělení Koťátek.

Jejich péče pár let zpátky o první dceru Zoe a teď o druhou dceru Beu byla ve všech směrech nejlepší, jakou jsme si mohli přát.

Neznáme u holek z Koťátek špatnou náladu, komunikace s nimi byla bezproblémová, ve všem se nám snažily vyjít vstříc.

Mnozí rodiče si to ani neuvědomují, ale vaše jesličky nám rodičům ulehčují život.

A to ne jen tím, že nám je hlídáte, když jsme v práci, ale pomáháte nám třeba zbavit se plínek, učíte je stolování – používání příboru.

A věřím, že to musí stát nervy ale o to méně, pak nás doma.

Díky vám – tím jaké jste a jaké dáváte dětem zázemí – bylo o dost jednodušší dávat dítě do jeslí, kdy se vlastně samo těšilo a ptalo se, kdy půjde za tetami.

Za nás patří tetám a babi z Koťátek velké poděkování.

Hezký den,

Petra Švantnerová



FRÝDEK-MÍSTEK
příspěvková organizace města

Jesle Frýdek-Místek

příspěvková organizace

se sídlem Brožíkova 40, Místek, 738 01 Frýdek-Místek

HODNOCENÍ

Chtěli bychom poděkovat celému personálu, zejména a nejvíc tetám z Brouček, které o Simonku pečovaly s úpřímnou láskou a porozuměním, a dokázaly nahradit rodiče po dobu pobytu v jeslích. Na dětech je vidět, že jsou v jesličkách šťastně a spokojeně, a že se zároveň mnohému i naučily. Jen nás mrzí, že nemůžeme pokračovat nebo si tety z Brouček vzít s sebou do školky. ♡
Simi s Rodiči





FRÝDEK-MÍSTEK
příspěvková organizace města

Jesle Frýdek-Místek

příspěvková organizace
se sídlem Brožíkova 40, Místek, 738 01 Frýdek-Místek

HODNOCENÍ

JÁ I MANŽEL JSME VELMI SPOKOJENI S TÍM, JAK JESLE FUNGUJÍ
A CHVAČÍME VÁS KUDY CHODÍME. JSME MOC VĎEČNÍ ZA TO, JAK SE
NAŠEMU SYNOVI VĚNUJETE. ONDRAŠEK POD VAŠIMA RUKAMA ROZKVETL.
BUDEME NA VÁS VĚDY RADI VZPOMÍNAT.

ANNA A JAN SKOTNICOVI



FRÝDEK-MÍSTEK
příspěvková organizace města

Jesle Frýdek-Místek

příspěvková organizace
se sídlem Brožíkova 40, Místek, 738 01 Frýdek-Místek

HODNOCENÍ

Ve skupině kuřátek jsme byli moc spokojeni. Tedy byly super, hodné,
nestránčné, veselé a proto Edita chodila do jesliček ráda.

Byli jsme moc spokojeni a bude nám po vás smutno.
Mejte se hezky. S pozdravem Jana Richard

PS: Za rok se snad uvidíme s Mikuláškem, ráda bych, aby
chvilu šel do skupiny KUŘÁTKA, pokud to bude možné! 😊





FRÝDEK-MÍSTEK
příspěvková organizace města

Jesle Frýdek-Místek

příspěvková organizace
se sídlem Brožíkova 40, Místek, 738 01 Frýdek-Místek

HODNOCENÍ

Nemáme absolutně co vytknout. Tety jsou skvělé, knštiánka si všechny moc oblíbil. Do jeslí chodí moc rád. Tety dokážou poradit, učí samostatnosti. Jidelnička je taky perfektně sestavená.
Moc oceňuji služby, že nemusíme řešit náhradní oblečení uen, na spaní apod.
V průběhu roku bylo několik programů pro děti a do některých se mohli zapojit a přijít i rodiče, to bylo taky skvělé.
Kdyby to šlo nechat bychom knštiánka v jeslích až do školního věku 😊.
Díky moc za individuální přístup k dětem a buďte pořád tak šťastné!!!

Předmět: Poděkování

Datum: Mon, 11 Sep 2023 08:41:20 +0200 (CEST)

Komu: reditelka@jesle-fm.cz

Vážená paní ředitelko,

dovolte mi touto cestou Vám poděkovat za to, že jste se v jesličkách o mého syna Marka dva roky tak krásně starali, vždy s úsměvem a trpělivostí. Největší podíl na tom, že se naučil důležité dovednosti díky kterým jsme měli i bezproblémový nástup do školky, mají především úžasné tety z Broučků.

Poděkování patří samozřejmě i tetě Evičce a paní Římanové, která ochotně přizpůsobila stravu při potížích s alergiemi.

Přejeme Vám v jesličkách hodně štěstí a veselých, spokojených dětí.

Děkujeme,

Marko Šupica a rodiče



e) Vyhodnocení hospodaření příspěvkové organizace

e.1 Výsledek hospodaření, náklady a výnosy

Hospodaření organizace se řídilo schváleným rozpočtem, který byl sestaven jako vyrovnaný.

Rozbor nákladů

v Kč

Druh nákladů		rok 2023
501	Spotřeba materiálu	1 012 542
502	Spotřeba energie	594 481
511	Opravy a udržování	297 965
512	Cestovné	1 041
513	Náklady na reprezentaci	43 324
518	Ostatní služby	725 816
521	Mzdové náklady	7 273 157
524	Zákonné pojištění - soc., zdr., odp.	2 379 497
525	Jiné sociální pojištění	29 102
527	Zákonné náklady – přiděl do FKSP	141 779
527	Ostatní náklady – vzdělávání	80 865
549	Ostatní náklady z činnosti	79 862
551	Odpisy majetku	1 025 441
558	Nákup dlouhodobého majetku nad 3 000 Kč	511 347
CELKEM		14 196 219



Rozbor výnosů

v Kč

Druh výnosů		rok 2023
602	Tržby - stravné děti	341 172
602	Tržby - provozní příspěvek dětí vč. paušálu	1 150 305
602	Tržby - adaptace nových dětí	9 350
602	Tržby - obědy zaměstnanců	142 485
648	Čerpání fondů rezervního a investic	5 000
649	Ostatní výnosy	39 925
662	Finanční výnos - přijaté bankovní úroky	18 089
CELKEM		1 706 326

Výsledek hospodaření

v Kč

1 – 12 / 2023		
Náklady celkem		14 196 219
Výnosy celkem		1 706 326
Neinvestiční příspěvek		5 423 000
Příspěvek z MPSV		7 049 556
Dotace Regionální rady regionu soudržnosti Moravskoslezsko		94 452
Hospodářský výsledek		77 115



e.2 Čerpání účelových dotací

V roce 2023 jsme nečerpali žádnou účelovou dotaci.

e.3 Rozbor mzdových prostředků financovaných z rozpočtu města

Celkem v roce 2023 bylo v naší organizaci zaměstnáno 20 zaměstnanců. Celkové roční náklady na platy celé organizace v roce 2023 činily 7.273.157,- Kč.

Podíl mimotarifních složek platu k platovým tarifům a přípustný objem prostředků na platy byl dodržen.

Neinvestiční příspěvek na rok 2023 byl stanoven zřizovatelem statutárním městem Frýdek-Místek ve výši 5.423.000,- Kč.

V lednu tohoto roku jsme podali za Jesle F-M, p. o., 3 žádosti o státní příspěvek MPSV pro naše 3 dětské skupiny.

Tento státní příspěvek je přiznán pouze těm dětským skupinám, které splňují určitá kritéria, dle zákona č. 247/2014 ve znění pozdějších předpisů. Jedná se o financování služby péče o dítě na základě podané žádosti a pravidelném měsíčním hlášení obsazenosti prostřednictvím elektronické aplikace.

Jelikož jsme splnili všechny stanovené povinnosti a podmínky nároku na státní příspěvek, obdrželi jsme i s ohledem na plně obsazenou kapacitu pro naše tři dětské skupiny z MPSV částku ve výši 7.049.555,94 Kč.

Výplata těchto financí probíhá zálohově na třetiny roku a konečné zúčtování je vždy po skončení roku, tedy za rok 2023 proběhne v lednu 2024.

Příspěvek jsme použili na mzdové náklady včetně odvodů na sociální a zdravotní pojištění zaměstnanců.

a) Mzdové prostředky financované z rozpočtu města:

1.997.951,- Kč

b) Mzdové prostředky financované ze státního příspěvku MPSV:

5.275.206,- Kč



e.4 Peněžní fondy a jejich krytí

Rozbor tvorby a použití peněžních fondů k 31. 12. 2023

Název položky dle výkazu rozvaha	Počáteční stav	Příjmy	Výdaje	Konečný stav
	k 1. 1. 2023	k 31. 12. 2023	k 31. 12. 2023	k 31. 12. 2023
Fond kulturních a sociálních potřeb	27 880,84	141 778,98	121 237,00	48 422,82
Fond odměn	0,00	0,00	0,00	0,00
Rezervní fond tvořený ze zlepšeného VH	519 292,00	285 378,73	0,00	804 670,73
Rezervní fond z ostatních titulů	0,00	0,00	0,00	0,00
z toho: dary	0,00	0,00	0,00	0,00
prostředky převedené dle § 28 odstavec 3 zákona č. 250/2000 Sb.				0,00
Fond reprodukce majetku, investiční fond	245 426,28	930 981,00	903 000,00	273 407,28
Celkem	792 599,12	1 358 138,71	1 024 237,00	1 126 500,83

Čerpání jednotlivých fondů:

Fond kulturních a sociálních potřeb

Příjmy:	141 778,98	příděl ve výši 2 % z mezd
Výdaje:	101 775,00	příspěvek na obědy zaměstnanců
	12 462,00	kulturní akce
	7 000,00	jubilejní odměny

Fond odměn

Příjmy:	0,00	
Výdaje:	0,00	

Rezervní fond tvořený ze zlepšeného VH

Příjmy:	0,00	
Výdaje:	0,00	

Rezervní fond z ostatních titulů

Příjmy:	285 378,73	
Výdaje:	0,00	

Fond reprodukce majetku, investiční fond

Příjmy:	930 981,00	odpisy budov a DHM – vyřazení 2 ks pergol
Výdaje:	903 000,00	odvod odpisů



e.5 Struktura majetku a jejich zdrojů

ROZBOR STRUKTURY MAJETKU A ZDROJŮ DLE ROZVAHY K 31. 12. 2023 (NETTO)

Tabulka č. 4
v tis. Kč

č. pol.	Název účtu / číslo účtu dle výkazu rozvaha	k 31. 12. 2022	k 31. 12. 2023	Index 2023/2022
1.	Aktiva celkem	21 493,00	20 740,00	0,96
2.	A. Stálá aktiva	18 861,00	17 835,00	0,95
3.	I. Dlouhodobý nehmotný majetek	0,00	0,00	
4.	z toho: nehmotné výsledky výzkumu a vývoje (012)	0,00	0,00	
5.	software (013)	0,00	0,00	
6.	ostatní dlouhodobý nehmotný majetek (019)	0,00	0,00	
7.	II. Dlouhodobý hmotný majetek	18 861,00	17 835,00	0,95
8.	z toho: pozemky (031)	419,00	419,00	1,00
9.	kulturní předměty (032)	0,00	0,00	
10.	stavby (021)	18 303,00	17 306,00	0,95
11.	samostatné movité věci a soubory movitých věcí (022)	139,00	110,00	0,79
12.	III. Dlouhodobý finanční majetek	0,00	0,00	
13.	IV. Dlouhodobé pohledávky	0,00	0,00	
14.	B. Oběživa celkem	2 632,00	2 905,00	1,10
15.	I. Zásoby	118,00	92,00	0,78
16.	II. Krátkodobé pohledávky	112,00	124,00	1,11
17.	z toho: odběratelé (311)	0,00	0,00	
18.	krátkodobé poskytnuté zálohy (314)	0,00	20,00	
19.	jiné pohledávky z hlavní činnosti (315)	0,00	0,00	
20.	pohledávky za zaměstnanci (335)	0,00	0,00	
21.	náklady příštích období (381)	34,00	18,00	0,53
22.	příjmy příštích období (385)	0,00	0,00	
23.	dohadné účty aktivní (388)	0,00	0,00	
24.	ostatní krátkodobé pohledávky (377)	78,00	86,00	1,10
25.	IV. Krátkodobý finanční majetek	2 402,00	2 689,00	1,12
26.	z toho: běžný účet (241)	2 362,00	2 634,00	1,12
27.	běžný účet FKSP (243)	20,00	47,00	2,35
28.	ceniny (263)	0,00	0,00	
29.	peníze na cestě (262)	0,00	0,00	
30.	pokladna (261)	20,00	8,00	0,40

č. pol.	Název účtu / číslo účtu dle výkazu rozvaha	k 31. 12. 2021	k 31. 12. 2022	Index 2022/2021
31.	Pasiva celkem	21 493,00	20 740,00	0,96
32.	C. Vlastní kapitál	19 938,00	19 039,00	0,95
33.	I. Jmění účetní jednotky	18 861,00	17 835,00	0,95
34.	z toho: jmění účetní jednotky (401)	17 038,00	16 107,00	0,95
35.	transfery na pořízení dlouhodobého majetku (403)	1 823,00	1 728,00	0,95
36.	II. Fondy účetní jednotky	792,00	1 127,00	1,42
37.	III. Výsledek hospodaření	285,00	77,00	0,27
38.	D. Cizí zdroje	1 555,00	1 701,00	1,09
39.	II. Dlouhodobé závazky	0,00	0,00	
40.	z toho: dlouhodobé úvěry (451)	0,00	0,00	
41.	III. Krátkodobé závazky	1 555,00	1 701,00	1,09
42.	z toho: dodavatelé (321)	114,00	28,00	0,25
43.	zaměstnanci (331)	494,00	528,00	1,07
44.	zúčtování s institucemi SZ a ZP (336)	180,00	190,00	1,06
45.	zdravotní pojištění (337)	78,00	82,00	1,05
46.	důchodové pojištění (338)	0,00	0,00	
47.	daň z příjmů (341)	0,00	0,00	
48.	jiné přímé daně (342)	25,00	31,00	1,24
49.	daň z přidané hodnoty (343)	0,00	0,00	
50.	závazky k ústředním rozpočtům (347)	0,00	0,00	
51.	závazky k územním rozpočtům (349)	0,00	0,00	
52.	výdaje příštích období (383)	0,00	0,00	
53.	výnosy příštích období (384)	0,00	0,00	
54.	dohadné účty pasivní (389)	4,00	17,00	4,25
55.	krátkodobé přijaté zálohy na transfery (374)	405,00	551,00	1,36
56.	ostatní krátkodobé závazky (378)	255,00	274,00	1,07

Datum: 20.2.2024

Zpracoval: Ing. Lenka Klimánková



e.6 Návrh na rozdělení výsledku hospodaření

v Kč

Výsledek hospodaření celkem		77 115	
	z toho:	z hlavní činnosti	77 115
		z doplňkové činnosti	0

Návrh na rozdělení výsledku hospodaření:		77 115
příděl do fondu odměn		15 000
příděl do rezervního fondu		62 115

e.7 Péče o svěřený majetek, investiční činnost, údržba a opravy, informace o pojištění majetku a pojistných událostech

Součástí nákladů na udržování a péči o svěřený majetek jsou například: opravy všech interiérů budov včetně oprav elektropřístrojů, zařízení a vzduchotechniky. Tyto náklady byly ve výši 297.965,16 Kč.

Ostatní služby např. roční údržba programů pro mzdy, účetnictví, stravovacího provozu, aktualizace webových stránek, revize, deratizace, zahradnické práce atd. byly realizovány ve výši 725.815,78 Kč.

Pojištění majetku a odpovědnosti za škodu je zajišťováno na základě rozhodnutí Rady města Frýdku-Místku v rámci „Centrálního pojištění statutárního města Frýdek-Místek“.

Pro provoz zařízení Jesle Frýdek-Místek, p. o., platí podmínky dle zákona č. 247/2014 Sb., § 12 tohoto zákona. Poskytovatel je povinen uzavřít pojištění odpovědnosti za škodu způsobenou při poskytování služby péče o dítě v dětské skupině.

V roce 2023 jsme neuplatňovali žádnou pojistnou událost.



e.8 Pohledávky, informace o provedení a výsledcích inventarizace majetku a závazků

Stav celkových pohledávek organizace k 31. 12. 2023 činí 85.498,- Kč. Jedná se o poskytnuté služby v prosinci 2023, které se platí zpětně, takže budou vyrovnány v lednu 2024.

Řádná inventarizace majetku a závazků k 31. 12. 2023 proběhla na základě vnitřní směrnice pro účetnictví v souladu se zákonem č. 563/1991 Sb. o účetnictví v platném znění, vyhlášky 270/2010Sb., o inventarizaci majetku a závazků a inventarizační komise neshledala žádných inventarizačních rozdílů. Zápis o průběhu a výsledku řádné inventarizace majetku byl zpracován a odevzdán v termínu odboru správy obecního majetku Magistrátu města Frýdku-Místku.

Inventarizace majetku k 31. 12. 2023

v Kč	Počáteční stav	Přírůstek	Úbytek	Konečný stav
Dlouhodobý hmotný majetek nad 40.000,- Kč	1.575.616,-	-	-	1.575.616,-
účet 022 – DHM				
Drobný dlouhodobý hmotný majetek od 3.000 – 40.000 Kč	3.614.568,-	511.347,-	12.813,-	4.113.102,00,-
účet 028 – DDHM				
Jiný drobný dlouhodobý hmotný majetek 500 – 2.999 Kč	831.198,32	80.546,-	20278,92	891.465,4
účet 902 01 - DrHM				
Učební pomůcky od 500 – 2.999 Kč	245.478,-	42.287,-	18.157,-	269.608,-
účet 902 02 – UP				
Dlouhodobý nehmotný majetek	-	-	-	-
účet 013 - DNM				
Jiný drobný dlouhodobý nehmotný majetek 1.000 – 6.999 Kč	9.917,-	-	-	9.917,-
účet 901 03 - DrNM				
Drobný dlouhodobý nehmotný majetek 7.000 – 60.000 Kč	57.481,-	-	-	57 481,-
účet 018 – DDNM				
Dlouhodobý hmotný majetek	-	-	-	-
účet 021 – budovy	28.991.847,-	-	-	28.991.847,-
přír. zahrada a pergoly	2.595.959,-	-	75.216,-	2.520.743,-
účet 031 – pozemky	419.025,-	-	-	419.025,-

e.9 Vyhodnocení doplňkové činnosti

Doplňkovou činnost organizace neprovozuje.

Hlavním předmětem činnosti organizace dle Zřizovací listiny je:

- Poskytování pravidelné péče o dítě od 1 roku věku do 31.8. po dosažení 3 let věku v dětské skupině zaměřené na zajištění potřeb dítěte, jeho výchovu a rozvoj schopností, kulturních, hygienických a sociálních návyků dítěte a provozování jídelny k zajištění společného stravování dětí a zaměstnanců příspěvkové organizace.



e.10 Přehled tržeb z nevýrobní činnosti

TRŽBY Z NEVÝROBNÍ ČINNOSTI V JESLÍCH FM za období 1 – 12/2023

Výnosy z prodeje služeb - účet číslo 602

tis. Kč

Jesle Frýdek-Místek, příspěvková organizace	stálá docházka				ostatní			
	plán 2023	skutečnost 2023	skutečnost 2022	plnění sl.2/sl.1	plán 2023	skutečnost 2023	skutečnost 2022	plnění sl.2/sl.1
	1.	2.	3.	4.	1.	2.	3.	4.
úhrady za stravu	325	326	287	100,31	15	15	35	100,00
úhrady za pobyt	1053	1066	915	101,23	82	84	174	102,44
úhrady - paušál								
úhrady - adaptace	9	9	12	100,00				
Jistiny – zálohové platby rodičů za děti								
Stravné zaměstnanců	143	143	134	100,00				
CELKEM	1530	1544	1348	100,92	97	99	209	102,06

VYUŽITÍ KAPACITY JESLÍ FRÝDEK-MÍSTEK, PŘÍSPĚVKOVÉ ORGANIZACE

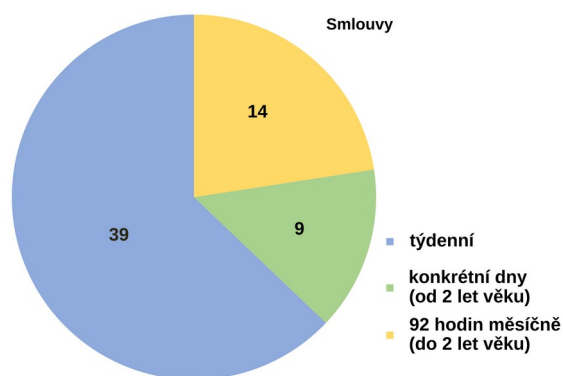
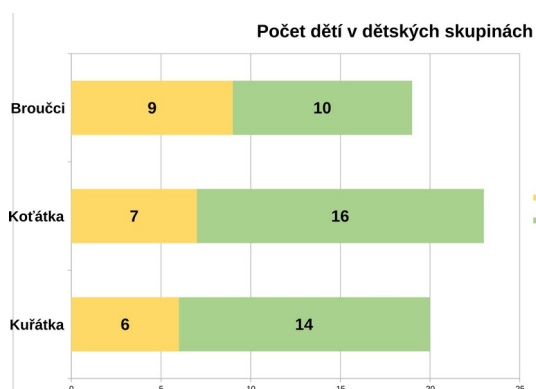
	skutečnost 2022	skutečnost 2023	plnění v % sl.2/sl.1	Jednotlivá čtvrtletí 2023			
				1.čtí	2.čtí	3.čtí	4.čtí
	1.	2.	3.	4.	5.	6.	7.
Kapacita	54	54	100,00	54	54	54	54
Průměrný počet dětí s bydlištěm ve FM	39	37	94,87	39	39	33	35
Průměrná docházka dětí dle metodiky MPSV	50	51	102,00	52	54	47	49

Zpracoval: Ing. Lenka Klimánková

Datum: 20.02.2024

Podpis statutárního zástupce:

Využití kapacity zařízení v roce 2023 bylo 100%.



f) Plnění opatření z minulé zprávy a návrh opatření ke zkvalitnění činnosti organizace

Plnění opatření z minulé zprávy:

- *V souvislosti se zkvalitňováním vybavenosti dětských skupin se chceme nadále do budoucna zaměřit na další využití prostoru zahrady a umožnit dětem ještě více možných aktivit na čerstvém vzduchu. Například doplněním dalšími zahradními herními prvky (herní prvky rozvíjející hrubou či jemnou motoriku).*

- **Realizace zastínění pískoviště u všech DS Koťátka, Kuřátka a Broučci.**

Zakoupili jsme venkovní nízké basketbalové koše se speciálními odlehčenými a pro úchop vhodnými míči pro děti do 3 let rozvíjející hrubou i jemnou motoriku dětí.

U každé dětské skupiny jsme na zahradě zrealizovali zabudování a vyplnění smyslových chodníků přírodními materiály.

Zrealizovalo se zastínění pískovišť u všech DS Koťátka, Kuřátka a Broučci.

- **Nadále dodržovat vysokou kvalitu poskytovaných služeb systematickým odborným vzděláváním všech pracovníků. Plnit podmínky standardů kvality péče na základě vyhlášky 350/2021 Sb., zákona č. 247/2014 Sb. ve znění pozdějších předpisů, včetně dalšího povinného vzdělávání pečujících osob.**

Vzdělávání zaměstnanců v tomto roce probíhalo prezenčně i online.

Pečující osoby využívaly opět online workshopy pořádané Ministerstvem práce a sociálních věcí v rámci projektu Implementace dětských skupin.

- *Pečující osoby byly proškoleny pro práci s interaktivními zařízeními a programy, který je pro děti umístěn v pohybové místnosti.*
 - *Pečující osoby se zúčastnily semináře v rozsahu 4 hodin, který byl zaměřen na další vzdělávání odborné způsobilosti pečujících osob. Téma semináře bylo: „ Jak na dětský vzdor“ Seminář byl odborně veden vzdělávací organizací Rekval.*
 - *Proběhlo online školení hygienického minima, zásad SVHP a systému HACCP u pracovníků ve stravování. Výživová terapeutka prezenčně proškolila zaměstnance v oblasti dietního stravování u dětí do 3 let.*
 - *Probíhaly také semináře týkající se nové legislativy v příspěvkových organizacích a oblasti ekonomické a účetní.*
 - *Zrealizovali jsme v dubnu kurz první pomoci pro všechny zaměstnance prezenční formou. První pomoc byla zaměřena na nácvik první pomoci se zaměřením na děti do 4 let.*
 - *V květnu proběhl online seminář MPSV pro vedení dětských skupin na téma: Další vzdělávání pečujících osob.*
 - *Zúčastnili jsme se konference v Ostravě na téma „Deprese u dětí vs digitální závislost“*
- **Realizace rekonstrukce elektrických rozvodů hospodářské budovy. Vzhledem k nevyhovující a zastaralé elektroinstalaci rozvodů v prostorách technické části budovy „H“ a s ohledem na revizní zprávy z roku 2020, jsme obnovili v roce 2022**



zásobník investičních akcí a podali jsme žádost o rekonstrukci elektrických rozvodů v prádelně budovy „H“ Na základě pořadníku a naléhavosti této situace, chceme tuto investiční akci zrealizovat co nejdříve. Realizace rekonstrukce je ideální v létě, kdy provoz Jeslí F-M je na 3 týdny přerušen, protože se v prostorách technické části budovy H (hospodářská budova) nachází místnosti stěžejní pro fungování zařízení (prádelna, sušárna, jídelna, archiv, místnost pro údržbu a další).

Na základě pořadníku investičních akcí bylo zrealizováno investičním odborem výběrové řízení a byl vypracován projekt pro elektroinstalaci. Rekonstrukce elektrických rozvodů se zrealizuje v prvních třech týdnech v červenci 2024.

- **Zakoupení a zabudování požárních kombinovaných detektorů kouře a teplot se sirénou v prostorách dětských skupin, vzhledem k novým povinnostem DS, vyplývajících z novely zákona č. 133/1985 Sb., o požární ochraně, která nabyla účinnosti v červenci 2023.**

Dle platné zákonné legislativy byly zakoupeny a zabudovány kombinované detektory kouře a teplot se sirénou v prostorách dětských skupin a v pohybové místnosti pro děti s kompletním centrálním zapojením na stávající bezpečnostní systém.

- **Plánujeme pokračovat v pravidelné interní i odborné revizní kontrolní činnosti, v údržbě či opravách zahradních a herních prvků včetně tartanových chodníků.**

V roce 2023 se s ohledem na bezpečnost dětí na zahradě opět realizovala interní průběžná týdenní, měsíční kontrola zahradních a herních prvků včetně roční revizní kontroly odbornou firmou. V rámci údržby zahradních prvků a na základě kontrolní revizní činnosti se opravil dřevěný můstek a demontovaly se pergoly, které byly nahrazeny stínícími konstrukce.

Návrh opatření ke zkvalitnění činnosti organizace

- V souvislosti se zkvalitňováním vybavenosti dětských skupin se chceme nadále do budoucna zaměřit na další využití prostoru zahrady a heren, tím umožnit dětem více možných aktivit na čerstvém vzduchu i v interiéru dětských skupin.
- Plánujeme pokračovat v pravidelné interní i odborné revizní kontrolní činnosti, v údržbě či opravách zahradních a herních prvků včetně tartanových chodníků.
- Nadále chceme dodržovat vysokou kvalitu poskytovaných služeb systematickým odborným vzděláváním všech pracovníků. Plnit podmínky standardů kvality péče na základě vyhlášky 350/2021 Sb., zákona č. 247/2014 Sb. ve znění pozdějších předpisů, včetně dalšího povinného vzdělávání pečujících osob.
- Plánujeme v součinnosti s investičním odborem magistrátu města Frýdek-Místek a na základě schválení investičního záměruv pořadníku investičních akcí. realizaci rekonstrukce zastaralých elektrických rozvodů hospodářské budovy v prostorách technické části budovy H (hospodářská budova) nachází místnosti stěžejní pro fungování zařízení (prádelna, sušárna, jídelna, archiv, místnost pro údržbu a další).
- Plánujeme vybudování odvětrávání a odvlhčování prádelny prostřednictvím rekuperační jednotky.
- Plánujeme podložení topných kabelů u budovy H, které usnadní čištění okapů od listí.



g) Tabulková část včetně finančních výkazů



h) Stručné zhodnocení výsledků kontrol

Ve dnech od 1.8. do 4. 8. 2023 proběhla veřejnosprávní kontrola magistrátu města Frýdek-Místek. Předmětem kontroly bylo plnění přijatých opatření k nápravě z předchozí kontroly, celková kontrola hospodaření za rok 2022 a zhodnocení účinnosti vnitřního kontrolního systému organizace. V rámci kontroly nebyly shledány nedostatky, tedy ani povinnost zaslat zprávu o přijetí opatření k odstranění nedostatků.

Dne 13.6. 2023 proběhla kontrola z Okresní správy sociálního zabezpečení Frýdek-Místek za období 1.1.2021 do 30.4. 2023. Kontrolou nebyly zjištěny žádné závažné nedostatky.

Dne 15.2. a dne 22. 11. 2023 Krajská hygienická stanice Moravskoslezského kraje, územní pracoviště Frýdek-Místek zrealizovala kontrolu zaměřenou na Plnění povinností v zákoně 258/200 Sb., v zákoně č. 247/214 Sb. č. 410/2005 Sb. O hygienických požadavcích na prostory a provoz zařízení a provozoven pro výchovu a vzdělávání dětí a mladistvých, ve znění pozdějších předpisů a jiné platné legislativy uvedené konkrétněji v protokolu. Vše bylo v pořádku a obě kontroly proběhly bez zjištění nedostatků.

Výroční zprávu zpracovala:

Mgr. Jana Kocichová,
ředitelka zařízení
Jesle Frýdek-Místek, p. o.

Ve Frýdku-Místku 28. 02. 2024

